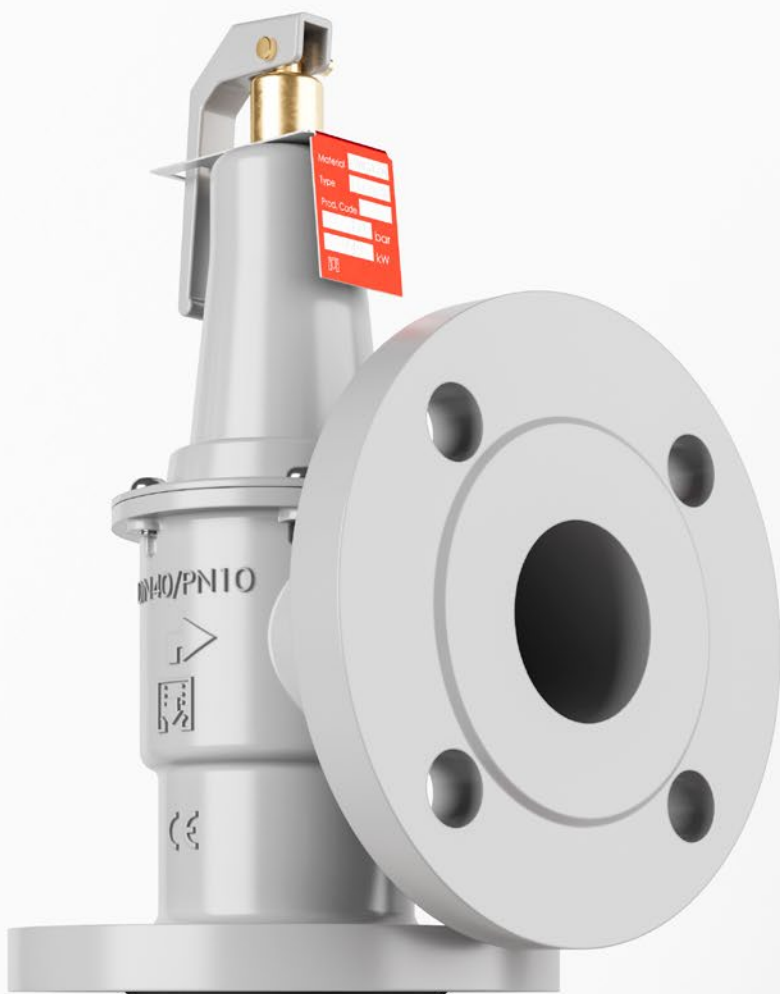


DUCO Tech.

KATALOG 4 2024



**spolehlivé
systémy
a armatury**

Obsah

3 Pojistné ventily DUCO

- 3 Pojistné ventily pro systémy vytápění a systémy teplé vody
- 4 Tabulka technických údajů
- 5 Membránové pojistné ventily pro vytápění – závitové
- 8 Pojistný ventil membránový s manometrem
- 8 Membránové pojistné ventily pro vytápění – přírubové
- 10 Membránové pojistné ventily pro systémy TV – závitové
- 11 Membránové pojistné ventily pro solární soustavy

12 Pojistné ventily a skupiny pro zásobníky TV

- 13 Pojistné ventily pro zásobníky TV
- 13 Pojistná skupina pro zásobníky TV

14 Termostatické směšovače, odlučovač nečistot, redukční ventil

- 15 Termostatické směšovače pro teplou vodu
- 15 Odlučovač nečistot DDS s magnetickým filtrem
- 15 Redukční ventil DUCO s filtrem a přípojkou pro manometr

16 Příslušenství k expanzním nádobám

- 17 Servisní spojky DUCO EVC pro připojení expanzních nádob
- 17 Konzole DUCO pro upevnění a připojení expanzních nádob do objemu 25 litrů



Dokumenty ke stažení



Technické informace –
pojistné ventily DUCO

Pojistné ventily DUCO

Pojistné ventily pro systémy vytápění a systémy teplé vody

Závitové 1/2"-2"; 0,5-10 bar; přírubové DN 32-65; 1-10 bar

- Pojistné ventily mají pojistnou krytku, respektive štítek, zamezující neoprávněné manipulaci a případnému poškození.
- Veškeré díly přicházející do styku s vodou a díly pod tlakem jsou z mosazi nebo šedé litiny.
- Těsnění sedla ventilu je ze silikonové pryže, a proto není ani při velmi vysokých teplotách vystaveno riziku přilepení na sedlo.
- Oddělovací membrána je vyrobena z EPDM.
- Pojistné ventily mají deklarovanou konformitu dle direktiv EU. **CE**
- Pojistné ventily jsou v souladu s normou ČSN EN ISO 4126.
- Pojistné ventily pro systémy teplé vody jsou v souladu s normou ČSN EN 1491.



Tabulka technických údajů

Typové označení	Jmenovitá světlost DN	Nejmenší průřechný průřez [mm ²]	Zaručený výtokový součinitel α_w [-]	Otevírací tlak Po [kPa] Při Po do 300 kPa tolerance ± 10 % Při Po nad 300 kPa tolerance ± 30 kPa
Pro topení:				
1/2" x 1/2"	15	177	0,540	200; 250; 300; 600; 800
1/2" x 3/4"	15	177	0,540	150; 180; 200; 250; 300; 350; 400; 450; 500; 550; 600; 700; 800; 900; 1000
3/4" x 3/4"	20	177	0,580	200; 250; 300; 600; 800
3/4" x 1"	20	177	0,580	100; 150; 180; 200; 250; 300; 350; 400; 450; 500; 550; 600; 700; 800; 900; 1000
1" x 1 1/4"	25	380	0,740	50; 100; 150; 180; 200; 250; 300; 350; 400; 450; 500; 550; 600; 700; 800; 900; 1000
1 1/4" x 1 1/2"	32	804	0,720	100; 150; 200; 250; 300; 350; 400; 450; 500; 550; 600; 700; 800; 900; 1000
1 1/2" x 2"	40	1018	0,740	100; 150; 200; 250; 300; 350; 400; 450; 500; 550; 600; 700; 800; 900; 1000
2" x 2 1/2"	50	1521	0,690	50; 100; 150; 200; 250; 300; 350; 400; 450; 500; 550; 600; 700; 800; 900; 1000
1/2" x 3/4" M	15	177	0,540	250
DN 32 x 40	32	804	0,550	100; 150; 200; 250; 300; 350; 400; 450; 500; 600; 700; 800; 900; 1000
DN 40 x 50	40	1018	0,600	100; 150; 200; 250; 300; 350; 400; 450; 500; 600; 700; 800; 900; 1000
DN 50 x 65	50	1520	0,600	100; 150; 200; 250; 300; 350; 400; 450; 500; 600; 700; 800; 900; 1000
DN 65 x 80	65	2043	0,770	100; 150; 200; 250; 300; 350; 400; 450; 500; 600; 700; 800; 900; 1000

Tabulka technických údajů

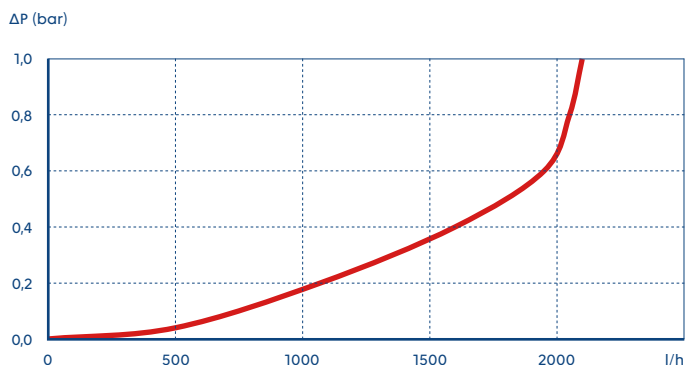
Pro systémy TV			Pojistný výkon kW	
1/2" x 1/2"	15	177	75	600; 800
1/2" x 3/4"	15	177	75	600; 700; 800; 900; 1000
3/4" x 3/4"	20	177	150	600; 800
3/4" x 1"	20	177	150	600; 700; 800; 900; 1000
1" x 1 1/4"	25	255	250	600; 700; 800; 900; 1000
1 1/4" x 1 1/2"	32	804	350	600; 700; 800; 900; 1000
1 1/2" x 2"	40	1018	600	600; 700; 800; 900; 1000
2" x 2 1/2"	50	1521	900	600; 700; 800; 900; 1000
Pro zásobníky TV				
Cu 15 / 1/2"	15	177	75	600; 800; 1000
Cu 22	20	177	150	600; 800; 1000
1"	20	177	150	600; 800; 1000

Pojistné ventily jsou určeny pro teplovodní uzavřené otopné systémy a ohřivače TV

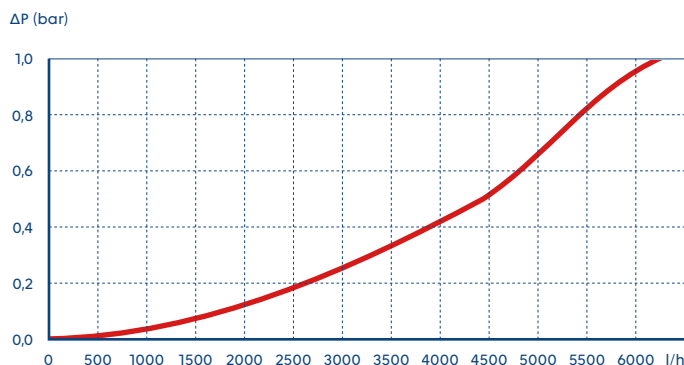
	Ventily pro topení	Ventily pro systémy TV	Ventily pro zásobníky
Nárůst tlaku při pojistném výkonu, P_{max}	1,1 P_o	1,1 P_o	1,1 P_o
Materiál tělesa:	mosaz/šedá litina	mosaz	mosaz
Těsnění kuželky:	silikonová pryž	silikonová pryž	silikonová pryž
Materiál membrány:	EPDM – pryž	EPDM – pryž	EPDM – pryž
Maximální pracovní teplota:	-10 °C až +120 °C	0 °C až +95 °C	0 °C až +90 °C
Jmenovitý tlak PN:	1 600 kPa / 1 000 kPa	1 600 kPa	1 600 kPa

Průtoková kapacita pojistných ventilů (kombinací) k zásobníkům TV

DN 15 (Cu 15 / 1/2")



DN 20 (Cu 22 / 1")



Membránové pojistné ventily pro vytápění – závitové



Dimenze	Otevírací tlak P_o pro topení	Pojistný výkon kW	Balení	Objednací č.	Kč/ks
1/2" × 1/2"	2 bar	93	100	691515.20	332,-
1/2" × 1/2"	2,5 bar	107	100	691515.25	332,-
1/2" × 1/2"	3 bar	120	100	691515.30	332,-
1/2" × 1/2"	6 bar	200	100	691515.60	332,-
1/2" × 1/2"	7 bar	226	100	691515.70	332,-
1/2" × 1/2"	8 bar	250	100	691515.80	332,-



1/2" × 3/4"	1 bar	64	100	691520.10	368,-
1/2" × 3/4"	1,5 bar	80	100	691520.15	368,-
1/2" × 3/4"	1,8 bar	87	100	691520.18	368,-
1/2" × 3/4"	2 bar	93	100	691520.20	368,-
1/2" × 3/4"	2,5 bar	107	100	691520.25	368,-
1/2" × 3/4"	3 bar	120	100	691520.30	368,-
1/2" × 3/4"	3,5 bar	134	100	691520.35	368,-
1/2" × 3/4"	4 bar	148	100	691520.40	368,-
1/2" × 3/4"	4,5 bar	161	100	691520.45	368,-
1/2" × 3/4"	5 bar	175	100	691520.50	368,-
1/2" × 3/4"	5,5 bar	187	100	691520.55	368,-
1/2" × 3/4"	6 bar	200	100	691520.60	368,-
1/2" × 3/4"	7 bar	226	100	691520.70	368,-
1/2" × 3/4"	8 bar	252	100	691520.80	368,-
1/2" × 3/4"	9 bar	278	100	691520.90	368,-
1/2" × 3/4"	10 bar	302	100	691520.100	368,-



3/4" x 3/4"	2 bar	99	40	692020.20	488,-
3/4" x 3/4"	2,5 bar	114	40	692020.25	488,-
3/4" x 3/4"	3 bar	128	40	692020.30	488,-
3/4" x 3/4"	6 bar	213	40	692020.60	488,-
3/4" x 3/4"	8 bar	268	40	692020.80	488,-



3/4" x 1"	1 bar	68	40	692025.10	675,-
3/4" x 1"	1,5 bar	83	40	692025.15	675,-
3/4" x 1"	1,8 bar	92	40	692025.18	675,-
3/4" x 1"	2 bar	99	40	692025.20	675,-
3/4" x 1"	2,5 bar	114	40	692025.25	675,-
3/4" x 1"	3 bar	128	40	692025.30	675,-
3/4" x 1"	3,5 bar	142	40	692025.35	675,-
3/4" x 1"	4 bar	157	40	692025.40	675,-
3/4" x 1"	4,5 bar	171	40	692025.45	675,-
3/4" x 1"	5 bar	186	40	692025.50	675,-
3/4" x 1"	5,5 bar	200	40	692025.55	675,-
3/4" x 1"	6 bar	213	40	692025.60	675,-
3/4" x 1"	7 bar	241	40	692025.70	675,-
3/4" x 1"	8 bar	268	40	692025.80	675,-
3/4" x 1"	9 bar	296	40	692025.90	675,-
3/4" x 1"	10 bar	321	40	692025.100	675,-

Membránové pojistné ventily pro vytápění – závitové



Dimenze	Otevírací tlak P _o pro topení	Pojistný výkon kW	Balení	Objednací č.	Kč/ks
1" x 1 1/4"	0,5 bar	141	12	692532.05	1 333,-
1" x 1 1/4"	1 bar	188	12	692532.10	1 333,-
1" x 1 1/4"	1,5 bar	235	12	692532.15	1 333,-
1" x 1 1/4"	1,8 bar	256	12	692532.18	1 333,-
1" x 1 1/4"	2 bar	273	12	692532.20	1 333,-
1" x 1 1/4"	2,5 bar	315	12	692532.25	1 333,-
1" x 1 1/4"	3 bar	354	12	692532.30	1 333,-
1" x 1 1/4"	3,5 bar	395	12	692532.35	1 333,-
1" x 1 1/4"	4 bar	436	12	692532.40	1 333,-
1" x 1 1/4"	4,5 bar	475	12	692532.45	1 333,-
1" x 1 1/4"	5 bar	515	12	692532.50	1 333,-
1" x 1 1/4"	5,5 bar	553	12	692532.55	1 333,-
1" x 1 1/4"	6 bar	591	12	692532.60	1 333,-
1" x 1 1/4"	7 bar	667	12	692532.70	1 333,-
1" x 1 1/4"	8 bar	743	12	692532.80	1 333,-
1" x 1 1/4"	9 bar	818	12	692532.90	1 333,-
1" x 1 1/4"	10 bar	889	12	692532.100	1 333,-



1 1/4" x 1 1/2"	1 bar	388	6	693240.10	4 950,-
1 1/4" x 1 1/2"	1,5 bar	486	6	693240.15	4 950,-
1 1/4" x 1 1/2"	1,8 bar	527	6	693240.18	4 950,-
1 1/4" x 1 1/2"	2 bar	562	6	693240.20	4 950,-
1 1/4" x 1 1/2"	2,5 bar	649	6	693240.25	4 950,-
1 1/4" x 1 1/2"	3 bar	729	6	693240.30	4 950,-
1 1/4" x 1 1/2"	3,5 bar	813	6	693240.35	4 950,-
1 1/4" x 1 1/2"	4 bar	898	6	693240.40	4 950,-
1 1/4" x 1 1/2"	4,5 bar	979	6	693240.45	4 950,-
1 1/4" x 1 1/2"	5 bar	1060	6	693240.50	4 950,-
1 1/4" x 1 1/2"	5,5 bar	1138	6	693240.55	4 950,-
1 1/4" x 1 1/2"	6 bar	1216	6	693240.60	4 950,-
1 1/4" x 1 1/2"	7 bar	1372	6	693240.70	4 950,-
1 1/4" x 1 1/2"	8 bar	1529	6	693240.80	4 950,-
1 1/4" x 1 1/2"	9 bar	1685	6	693240.90	4 950,-
1 1/4" x 1 1/2"	10 bar	1830	6	693240.100	4 950,-

Membránové pojistné ventily pro vytápění – závitové



Dimenze	Otevírací tlak P ₀ pro topení	Pojistný výkon kW	Balení	Objednací č.	Kč/ks
1 1/2" x 2"	1 bar	505	1	694050.10	10 311,-
1 1/2" x 2"	1,5 bar	618	1	694050.15	10 311,-
1 1/2" x 2"	2 bar	731	1	694050.20	10 311,-
1 1/2" x 2"	2,5 bar	844	1	694050.25	10 311,-
1 1/2" x 2"	3 bar	949	1	694050.30	10 311,-
1 1/2" x 2"	3,5 bar	1058	1	694050.35	10 311,-
1 1/2" x 2"	4 bar	1168	1	694050.40	10 311,-
1 1/2" x 2"	4,5 bar	1273	1	694050.45	10 311,-
1 1/2" x 2"	5 bar	1378	1	694050.50	10 311,-
1 1/2" x 2"	5,5 bar	1480	1	694050.55	10 311,-
1 1/2" x 2"	6 bar	1582	1	694050.60	10 311,-
1 1/2" x 2"	7 bar	1785	1	694050.70	10 311,-
1 1/2" x 2"	8 bar	1989	1	694050.80	10 311,-
1 1/2" x 2"	9 bar	2192	1	694050.90	10 311,-
1 1/2" x 2"	10 bar	2380	1	694050.100	10 311,-



2" x 2 1/2"	0,5 bar	546	1	695065.05	11 434,-
2" x 2 1/2"	1 bar	703	1	695065.10	11 434,-
2" x 2 1/2"	1,5 bar	860	1	695065.15	11 434,-
2" x 2 1/2"	1,8 bar	955	1	695065.18	11 434,-
2" x 2 1/2"	2 bar	1018	1	695065.20	11 434,-
2" x 2 1/2"	2,5 bar	1175	1	695065.25	11 434,-
2" x 2 1/2"	3 bar	1322	1	695065.30	11 434,-
2" x 2 1/2"	3,5 bar	1474	1	695065.35	11 434,-
2" x 2 1/2"	4 bar	1626	1	695065.40	11 434,-
2" x 2 1/2"	4,5 bar	1773	1	695065.45	11 434,-
2" x 2 1/2"	5 bar	1920	1	695065.50	11 434,-
2" x 2 1/2"	5,5 bar	2061	1	695065.55	11 434,-
2" x 2 1/2"	6 bar	2203	1	695065.60	11 434,-
2" x 2 1/2"	7 bar	2487	1	695065.70	11 434,-
2" x 2 1/2"	8 bar	2776	1	695065.80	11 434,-
2" x 2 1/2"	9 bar	3052	1	695065.90	11 434,-
2" x 2 1/2"	10 bar	3315	1	695065.100	11 434,-

Pojistný ventil membránový s manometrem



Dimenze	Otevírací tlak P_0	Pojistný výkon kW	Balení	Objednací č.	Kč/ks
1/2" x 3/4"	2,0 bar	93	1	691520.20M	863,-
1/2" x 3/4"	2,5 bar	107	1	691520.25M	863,-
1/2" x 3/4"	3,0 bar	120	1	691520.30M	863,-

Membránové pojistné ventily pro vytápění – přírubové

ČSN EN ISO 4126



Dimenze	Otevírací tlak P_0 pro topení	Pojistný výkon kW	Balení	Objednací č.	Kč/ks
DN 32 x 40	1 bar	295	1	69F3240.10	12 972,-
DN 32 x 40	2 bar	430	1	69F3240.20	12 972,-
DN 32 x 40	2,5 bar	495	1	69F3240.25	12 972,-
DN 32 x 40	3 bar	555	1	69F3240.30	12 972,-
DN 32 x 40	4 bar	685	1	69F3240.40	12 972,-
DN 32 x 40	5 bar	810	1	69F3240.50	12 972,-
DN 32 x 40	6 bar	930	1	69F3240.60	12 972,-
DN 32 x 40	7 bar	1050	1	69F3240.70	12 972,-
DN 32 x 40	8 bar	1165	1	69F3240.80	12 972,-
DN 32 x 40	9 bar	1285	1	69F3240.90	12 972,-
DN 32 x 40	10 bar	1395	1	69F3240.100	12 972,-



DN 40 x 50	1 bar	410	1	69F4050.10	14 703,-
DN 40 x 50	2 bar	590	1	69F4050.20	14 703,-
DN 40 x 50	2,5 bar	665	1	69F4050.25	14 703,-
DN 40 x 50	3 bar	770	1	69F4050.30	14 703,-
DN 40 x 50	4 bar	945	1	69F4050.40	14 703,-
DN 40 x 50	5 bar	1120	1	69F4050.50	14 703,-
DN 40 x 50	6 bar	1285	1	69F4050.60	14 703,-
DN 40 x 50	7 bar	1450	1	69F4050.70	14 703,-
DN 40 x 50	8 bar	1615	1	69F4050.80	14 703,-
DN 40 x 50	9 bar	1775	1	69F4050.90	14 703,-
DN 40 x 50	10 bar	1930	1	69F4050.100	14 703,-



Membránové pojistné ventily pro vytápění – přírubové

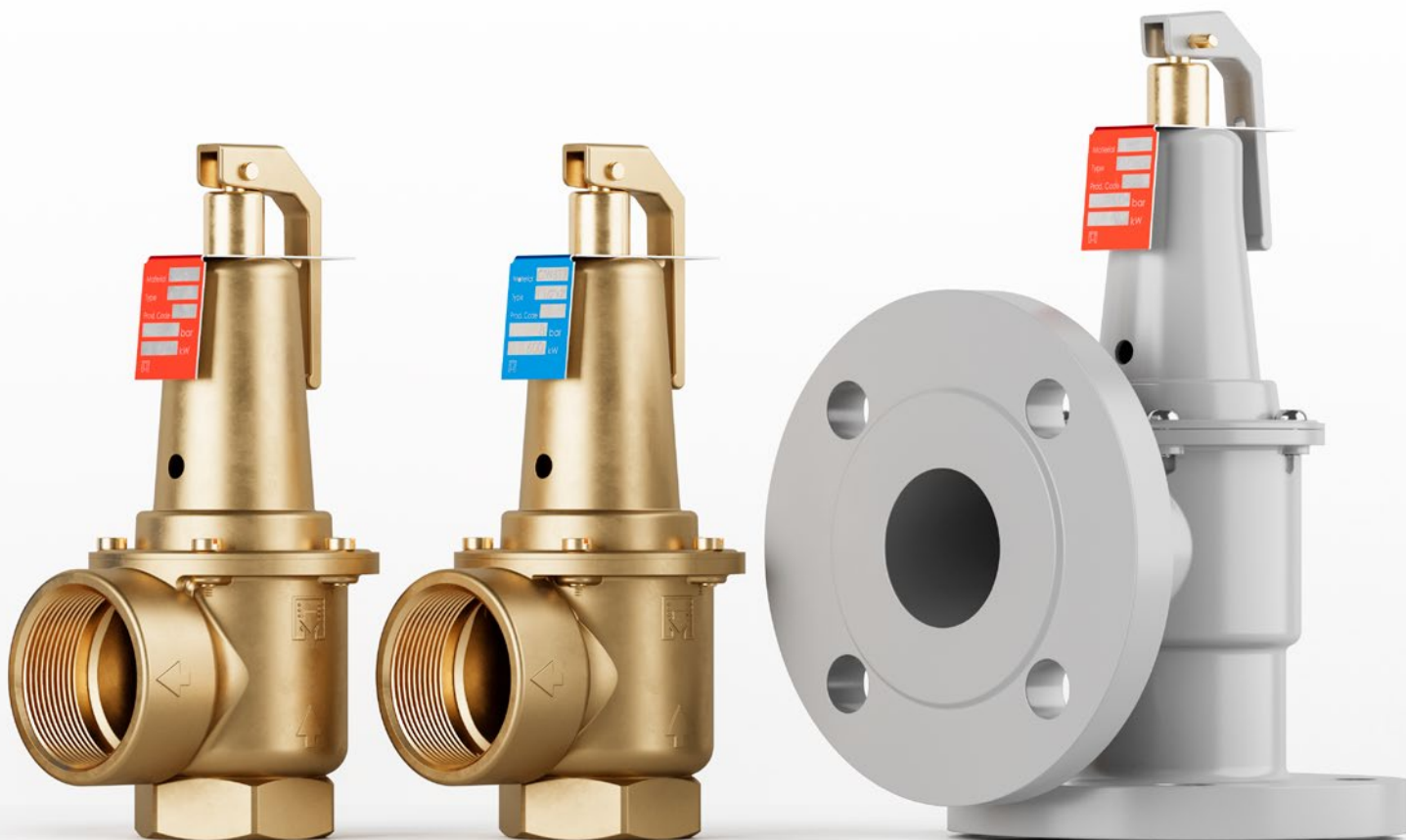
ČSN EN ISO 4126



Dimenze	Otevírací tlak P_0 pro topení	Pojistný výkon kW	Balení	Objednací č.	Kč/ks
DN 50 × 65	1 bar	610	1	69F5065.10	16 412,-
DN 50 × 65	2 bar	885	1	69F5065.20	16 412,-
DN 50 × 65	2,5 bar	1020	1	69F5065.25	16 412,-
DN 50 × 65	3 bar	1150	1	69F5065.30	16 412,-
DN 50 × 65	4 bar	1415	1	69F5065.40	16 412,-
DN 50 × 65	5 bar	1670	1	69F5065.50	16 412,-
DN 50 × 65	6 bar	1915	1	69F5065.60	16 412,-
DN 50 × 65	7 bar	2160	1	69F5065.70	16 412,-
DN 50 × 65	8 bar	2410	1	69F5065.80	16 412,-
DN 50 × 65	9 bar	2655	1	69F5065.90	16 412,-
DN 50 × 65	10 bar	2880	1	69F5065.100	16 412,-



DN 65 × 80	1 bar	1055	1	69F6580.10	21 611,-
DN 65 × 80	2 bar	1525	1	69F6580.20	21 611,-
DN 65 × 80	2,5 bar	1760	1	69F6580.25	21 611,-
DN 65 × 80	3 bar	1980	1	69F6580.30	21 611,-
DN 65 × 80	4 bar	2440	1	69F6580.40	21 611,-
DN 65 × 80	4,5 bar	2600	1	69F6580.45	21 611,-
DN 65 × 80	5 bar	2882	1	69F6580.50	21 611,-
DN 65 × 80	6 bar	3305	1	69F6580.60	21 611,-
DN 65 × 80	7 bar	3730	1	69F6580.70	21 611,-
DN 65 × 80	8 bar	4155	1	69F6580.80	21 611,-
DN 65 × 80	9 bar	4580	1	69F6580.90	21 611,-
DN 65 × 80	10 bar	4970	1	69F6580.100	21 611,-



Membránové pojistné ventily pro systémy TV – závitové

ČSN EN 1491



Dimenze	Otevírací tlak P ₀	Pojistný výkon kW	Balení	Objednací č.	Kč/ks
1/2" × 1/2"	6 bar	75	100	691515.60B	332,-
1/2" × 1/2"	8 bar	75	100	691515.80B	332,-



1/2" × 3/4"	6 bar	75	100	691520.60B	368,-
1/2" × 3/4"	7 bar	75	100	691520.70B	368,-
1/2" × 3/4"	8 bar	75	100	691520.80B	368,-
1/2" × 3/4"	9 bar	75	100	691520.90B	368,-
1/2" × 3/4"	10 bar	75	100	691520.100B	368,-



3/4" × 3/4"	6 bar	150	40	692020.60B	488,-
3/4" × 3/4"	8 bar	150	40	692020.80B	488,-



3/4" × 1"	6 bar	150	40	692025.60B	675,-
3/4" × 1"	7 bar	150	40	692025.70B	675,-
3/4" × 1"	8 bar	150	40	692025.80B	675,-
3/4" × 1"	9 bar	150	40	692025.90B	675,-
3/4" × 1"	10 bar	150	40	692025.100B	675,-



1" × 1 1/4"	6 bar	250	12	692532.60B	1 333,-
1" × 1 1/4"	7 bar	250	12	692532.70B	1 333,-
1" × 1 1/4"	8 bar	250	12	692532.80B	1 333,-
1" × 1 1/4"	9 bar	250	12	692532.90B	1 333,-
1" × 1 1/4"	10 bar	250	12	692532.100B	1 333,-



Dimenze	Otevírací tlak P ₀	Pojistný výkon kW	Balení	Objednací č.	Kč/ks
1 1/4" × 1 1/2"	6 bar	350	6	693240.60B	4 950,-
1 1/4" × 1 1/2"	7 bar	350	6	693240.70B	4 950,-
1 1/4" × 1 1/2"	8 bar	350	6	693240.80B	4 950,-
1 1/4" × 1 1/2"	9 bar	350	6	693240.90B	4 950,-
1 1/4" × 1 1/2"	10 bar	350	6	693240.100B	4 950,-

1 1/2" × 2"	6 bar	600	1	694050.60B	10 311,-
1 1/2" × 2"	7 bar	600	1	694050.70B	10 311,-
1 1/2" × 2"	8 bar	600	1	694050.80B	10 311,-
1 1/2" × 2"	9 bar	600	1	694050.90B	10 311,-
1 1/2" × 2"	10 bar	600	1	694050.100B	10 311,-



2" × 2 1/2"	6 bar	900	1	695065.60B	11 434,-
2" × 2 1/2"	7 bar	900	1	695065.70B	11 434,-
2" × 2 1/2"	8 bar	900	1	695065.80B	11 434,-
2" × 2 1/2"	9 bar	900	1	695065.90B	11 434,-
2" × 2 1/2"	10 bar	900	1	695065.100B	11 434,-

Membránové pojistné ventily pro solární soustavy



Provedení	Pojistný výkon	Objednací č.	Kč/ks
1/2" × 3/4" 6 bar 160 °C	50	691520.60SOL	652,-
1/2" × 3/4" 3 bar 160 °C	50	691520.30SOL	652,-
1/2" × 3/4" 4 bar 160 °C	50	691520.40SOL	652,-
1/2" × 3/4" 8 bar 160 °C	50	691520.80SOL	652,-
1/2" × 3/4" 10 bar 160 °C	50	691520.100SOL	652,-
3/4" × 1" 6 bar 160 °C	75	692025.60SOL	971,-
3/4" × 1" 3 bar 160 °C	75	692025.30SOL	971,-
3/4" × 1" 4 bar 160 °C	75	692025.40SOL	971,-
3/4" × 1" 8 bar 160 °C	75	692025.80SOL	971,-
3/4" × 1" 10 bar 160 °C	75	692025.100SOL	971,-

Pojistné ventily a skupiny pro zásobníky TV

Pojistné ventily pro zásobníky TV

ČSN EN 1491 a ČSN EN 1488

Armatura obsahuje:

- pojistný ventil
- uzavírací ventil
- zpětný ventil
- kontrolní šroub



Pojistné ventily pro zásobníky TV

- odkapávací trychtýř podle EN (neplatí pro pojistnou skupinu VR)
Maximální kapacita 2200 l/h při ΔP 100 kPa



Dimenze	Otevírací tlak P_0	Pojistný výkon kW	Balení	Objednací č.	Kč/ks
CU 15 mm (1/2") DN 15	6 bar	75	25	6915B.60PE	694,-
CU 15 mm (1/2") DN 15	8 bar	75	25	6915B.80PE	694,-
CU 15 mm (1/2") DN 15	10 bar	75	25	6915B.100PE	694,-

Hadice pro napojení do sifonu



Dimenze	Objednací č.	Kč/m
DN 15	69S	59,-



Cu 22 mm DN 20	6 bar	150	1	6920B.60PE	2 729,-
Cu 22 mm DN 20	8 bar	150	1	6920B.80PE	2 729,-
Cu 22 mm DN 20	10 bar	150	1	6920B.100PE	2 729,-

Maximální kapacita 6200 l/h při ΔP 100 kPa



1" DN 20	6 bar	150	1	6925B.60	2 729,-
1" DN 20	8 bar	150	1	6925B.80	2 729,-
1" DN 20	10 bar	150	1	6925B.100	2 729,-

Pojistné skupiny pro zásobníky TV

Maximální kapacita 2500l/h při ΔP 100 kPa



Dimenze	Otevírací tlak P_0	Pojistný výkon kW	Balení	Objednací č.	Kč/ks
3/4" DN 20	6 bar	150	1	6920VR.60B	1 619,-
3/4" DN 20	8 bar	150	1	6920VR.80B	1 619,-
3/4" DN 20	10 bar	150	1	6920VR.100B	1 619,-



3/4" DN 20	6 bar	150	1	6920VR2.60B	1 100,-
3/4" DN 20	8 bar	150	1	6920VR2.80B	1 100,-
3/4" DN 20	10 bar	150	1	6920VR2.100B	1 100,-

Termostatické směšovače, odlučovač nečistot, redukční ventil

- Termostatické směšovače s plynulým nastavením 35 °C až 65 °C
- Odlučovač s magnetickým filtrem
- Redukční ventil s rozsahem nastavení 1–4 bar





Termostatické směšovače pro teplou vodu

Plynulé nastavení 35 °C–65 °C
Provozní tlak 10 bar
Max. průtok 50 l/min

Max. vstupní teplota 85 °C.



Velikost	Balení	Objednáací č.	Kč/ks
MIX 1/2" připojení: vnější závity 1/2"	24	69054	1 436,-
T-MIX 3/4" připojení: vnitřní závity 3/4"	24	69053	1 436,-

Vstup horké a studené vody do termostatického směšovače musí být tlakově vyvážený.

Odlučovač nečistot DDS s magnetickým filtrem

Max. provozní tlak 3 bar
Max. tlak 6 bar
Min./max. teplota -10 až +100 °C
Maximální průtok 3 250 l/h při 1 bar (KV 3.25)



Velikost	Balení	Objednáací č.	Kč/ks
DDS 22 svěrné připojení Cu 22	1	69-0020-0001	2 711,-
DDS G1" vnitřní závit	1	69-0020-0002	2 711,-
DDS 28 svěrné připojení Cu 28	1	69-0020-0003	2 711,-

Redukční ventil DUCO s filtrem a přípojkou pro manometr

Rozsah nastavení 1–4 bar
Max. tlak 16 bar
Maximální průtok 1 260 l/h



Velikost	Balení	Objednáací č.	Kč/ks
DN 15 svěrné připojení Cu 15	1	69-0010-0001	1 146,-

Příslušenství k expanzním nádobám

- Pro expanzní nádoby do objemu 25 litrů
- Servisní spojky
- Různé stupně vybavenosti konzol



Servisní spojky DUCO EVC pro připojení expanzních nádob



Servisní spojka EVC

Umožňuje servis nebo kontrolu expanzní nádoby bez nutnosti vypouštění soustavy.

Velikost	Balení	Objednací č.	Kč/ks
3/4"	1	31-0000-0001	389,-



Servisní spojka s vypouštěním EVC SU

Umožňuje servis, kontrolu a vypouštění expanzní nádoby bez nutnosti vypouštění soustavy.

Velikost	Balení	Objednací č.	Kč/ks
3/4"	1	31-0000-0002	769,-

Konzole DUCO pro upevnění a připojení expanzních nádob do objemu 25 litrů



Konzole DUCO

Svěrné šroubení 15 mm, odvzdušnění

Velikost	Barva	Balení	Objednací č.	Kč/ks
3/4" x 15 mm	červená	1	31-0010-0001	432,-
3/4" x 15 mm	bílá	1	31-0010-0002	432,-
3/4" x 15 mm	šedá	1	31-0010-0003	432,-



Konzole DUCO EVC

Servisní spojka EVC, svěrné šroubení 15 mm, odvzdušnění

Velikost	Barva	Balení	Objednací č.	Kč/ks
3/4" x 15 mm	červená	1	31-0010-0005	863,-
3/4" x 15 mm	bílá	1	31-0010-0004	863,-
3/4" x 15 mm	šedá	1	31-0010-0006	863,-



Konzole DUCO pro upevnění a připojení expanzních nádob do objemu 25 litrů



Konzole DUCO WIWAK

Servisní spojka EVC, svěrné šroubení 15 mm, odvzdušnění, plnicí ventil WIWAK s manometrem 0–4 bar

Velikost	Barva	Balení	Objednací č.	Kč/ks
3/4" x 15 mm	červená	1	31-0010-0008	1 602,-
3/4" x 15 mm	bílá	1	31-0010-0007	1 602,-
3/4" x 15 mm	šedá	1	31-0010-0009	1 602,-



Konzole DUCO DeLuxe

Servisní spojka EVC, automatické odvzdušnění, manometr 0 – 4 bar, pojistný ventil 3 bar

Velikost	Barva	Balení	Objednací č.	Kč/ks
3/4" x 3/4"	červená	1	31-0010-0010	1 743,-



I. Základní ustanovení a vymezení pojmů

- 1.1. Tyto všeobecné obchodní podmínky (dále jen „VOP“) upravují ve smyslu ust. § 1751 odst. 1 zákona č. 89/2012 Sb., občanský zákoník, ve znění pozdějších předpisů (dále jen „OZ“) obchodní závazkové vztahy vznikající na základě závazné objednávky a/nebo uzavřené smlouvy mezi společností Duco Tech CZ s.r.o., IČO: 095 04 486, se sídlem Opletalova 1417/25, 110 00 Praha 1, zapsané v obchodním rejstříku vedeném Městským soudem v Praze, oddíl C, vložka 337224 (dále jen „Prodávající“), a osobou, která uzavírá s Proávajícím na základě písemné objednávky smlouvu související s jeho vlastní obchodní, výrobní nebo obdobnou činností při samostatném výkonu svého povolání (dále jen „Kupující“).
- 1.2. „Katalogem“ se pro účely těchto VOP rozumí tištěný katalog umístěný v provozovnách Proávajícího nebo online katalog umístěný na webových stránkách Proávajícího. V případě změny informací ohledně zboží Proávajícího má vždy přednost aktuální informace uvedená v online katalogu před informací uvedenou v katalogu tištěném.
- 1.3. „Nabídkou Proávajícího“ se pro účely těchto VOP rozumí písemná nabídka Proávajícího na prodej jeho zboží.
- 1.4. „Zbožím“ se pro účely těchto VOP rozumí veškerý sortiment nabízený Proávajícím ke koupi prostřednictvím Nabídky Proávajícího, nebo prostřednictvím Katalogu.
- 1.5. „Objednávkou“ se pro účely těchto VOP rozumí závazná objednávka Kupujícího, pro kterou jsou ceny a podmínky Proávajícího uvedené v nabídce závazné, ledaže si Proávající a Kupující sjednají ve smlouvě něco jiného.
- 1.6. Znění VOP, Katalog a Nabídku Proávajícího může Proávající jednostranně měnit či doplňovat. Tím nejsou dotčena práva a povinnosti vzniklé za dobu účinnosti předchozího znění VOP.

II. Uzavření kupní smlouvy

- 2.1. Veškeré dodávky Zboží, které se uskuteční mezi Proávajícím a Kupujícím, se provádějí výhradně na základě písemných Objednávek Kupujícího.
- 2.2. Písemná objednávka Kupujícího se považuje za akceptaci Nabídky Proávajícího nebo akceptaci nabídky Zboží uvedeného v Katalogu. Změna podstatných i nepodstatných náležitostí Objednávky Kupujícího podléhá dodatečnému výslovnému schválení Proávajícím. Je vyloučeno přijetí nabídky s dodatkem nebo odchylkou ve smyslu ust. § 1740 odst. 3 OZ.
- 2.3. Objednávka Kupujícího může být učiněna pouze písemnou formou. Za písemnou formu se považuje i Objednávka zaslaná Proávajícím prostřednictvím elektronické pošty, a to i prostřednictvím e-mailu. Odesláním Objednávky Kupující potvrzuje, že se seznámil s obsahem těchto VOP, které tvoří nedílnou součást Katalogu a nedílnou součást smlouvy, bere je na vědomí a zároveň s nimi vyjadřuje svůj souhlas.
- 2.4. Písemná Objednávka Kupujícího musí obsahovat následující:
 - a) přesné označení objednávaného Zboží tak, aby nedocházelo k záměně za jiný druh Zboží;
 - b) množství objednávaného Zboží;
 - c) cenu objednávaného Zboží uvedenou v Katalogu nebo Nabídce Proávajícího;
 - d) uvedení identifikačních údajů Kupujícího, včetně jeho platné e-mailové adresy, pro účely potvrzení doručení Objednávky Proávajícím.
- 2.5. Odesláním písemného potvrzení Objednávky Proávajícím dojde k uzavření kupní smlouvy. Písemným potvrzením Proávající potvrzuje přijetí Objednávky Kupujícího, a to v souladu s cenovými a dodacími podmínkami Proávajícího. Pro účely potvrzení objednávky postačí i prostý e-mail.
- 2.6. V okamžiku, kdy Proávající nebude objektivně schopen vyhovět v plném rozsahu písemné Objednávce zaslané Kupujícím, ale pouze zčásti, písemně jej o této skutečnosti informuje, a to v nejbližším možném termínu ode dne obdržení takové Objednávky. Zároveň Proávající Kupujícím sdělí rozsah, v němž je schopen vyhovět Objednávce. Kupující je v takovém případě povinen do pěti (5) pracovních dnů ode dne sdělení této informace rovněž písemně oznámit Proávajícím, zda s takto omezeným rozsahem plnění souhlasí či nikoli. Pokud tak v této lhůtě neučiní, má se za to, že akceptuje Objednávku v rozsahu omezeném dle písemného sdělení Proávajícího. Dodání Zboží v omezeném rozsahu dle písemného sdělení se považuje za řádné splnění závazku Proávajícího.
- 2.7. Současně s odesláním závazné Objednávky Kupující výslovně prohlašuje, že na něj nebyl prohlášen úpadek ani proti němu nebylo zahájeno

insolvenční řízení, ani že si není vědom toho, že by měl závazky takového rozsahu, že by mu hrozilo zahájení insolvenčního řízení. Pro případ, že Kupující po uzavření kupní smlouvy zjistí, že by proti němu mohlo být zahájeno insolvenční řízení, je povinen tuto skutečnost bezodkladně sdělit Proávajícím. Porušení povinnosti Kupujícího dle tohoto odstavce se považuje za porušení smlouvy podstatným způsobem.

III. Cena a platební podmínky

- 3.1. Cena Zboží je cena uvedená v Nabídce Proávajícího a v Katalogu a zahrnuje veškeré výrobní a jiné další náklady vynaložené Proávajícím na dodání Zboží Kupujícímu dle čl. IV. těchto VOP, s výjimkou nákladů na přepravu Zboží.
- 3.2. Ceny za Zboží jsou uvedeny v Katalogu bez DPH.
- 3.3. V případě, že dojde ke změně ceny Zboží, Proávající tuto skutečnost bezodkladně písemně oznámí Kupujícímu, jehož písemná Objednávka Zboží byla doručena dle původního Katalogu a původních cen a zároveň až po dni zániku účinnosti cen Zboží v původním Katalogu. V takovém případě může Kupující do deseti (10) pracovních dnů od doručení tohoto písemného oznámení Proávajícím písemně sdělit, že svou Objednávku ruší. Pokud tak neučiní, má se za to, že na své Objednávce trvá a současně zvýšení ceny Zboží akceptuje v plném rozsahu.
- 3.4. V případě, že dojde ke změně směnného kurzu CZK vůči EUR o více než 2 %, a to konkrétně mezi dnem uzavření kupní smlouvy a dnem dodání objednaného Zboží, je Proávající oprávněn kupní cenu Zboží přiměřeně zvýšit. Rozhodné jsou střední devizové kurzy vyhlášené ČNB. Okamžikem dodání Zboží Kupujícímu vzniká Proávajícím právo na úhradu kupní ceny, popřípadě dalších nákladů. V tomto okamžiku je Proávající oprávněn vystavit Kupujícímu fakturu na příslušnou částku. Fakturu zašle Proávající na e-mailovou adresu Kupujícího uvedenou v Objednávce. Splatnost faktur je čtrnáct (14) kalendářních dnů ode dne jejich vystavení.
- 3.6. Proávající je také oprávněn požadovat uhrazení celé kupní ceny, a to ihned po obdržení Objednávky Kupujícím, tedy i před splněním povinnosti dodat Zboží Kupujícímu. Ustanovení § 2119 odst. 1 OZ se nepoužije.
- 3.7. Bude-li Kupující v prodlení s úhradou ceny Zboží dle tohoto článku nebo platby za náklady na přepravu Zboží dle čl. IV. těchto VOP, je povinen Proávajícím zaplatit smluvní pokutu ve výši 0,05% z dlužné částky denně, za každý započatý den prodlení. Tímto ujednáním není nijak dotčen nárok Proávajícího na úhradu úroku z prodlení a nároku na náhradu škody, která Proávajícím v souvislosti s prodlením Kupujícího vznikla, a to v plné výši, kdy úrok z prodlení se na škodu nezapočítává.
- 3.8. Prodlení s úhradou ceny Zboží stran Kupujícího se považuje za porušení smlouvy podstatným způsobem. Bude-li Kupující v prodlení s úhradou ceny Zboží, příp. s úhradou nákladů na přepravu Zboží, a to i přes písemnou výzvu Proávajícího, bude Kupující písemně vyzván k vrácení Zboží Proávajícím bez zbytečného odkladu. Nesplní-li Kupující i přes písemnou výzvu tuto povinnost a Zboží na výzvu Proávajícího bez zbytečného odkladu Proávajícím nevrátí, je povinen uhradit Proávajícím smluvní pokutu ve výši 0,05 % z hodnoty Zboží, s jehož vrácením je Kupující v prodlení, denně, za každý započatý den prodlení.
- 3.9. Pro případ prodlení Kupujícího se zaplacením některé z plateb je Proávající oprávněn pozastavit plnění všech dosud nerealizovaných Objednávek Kupujícího, a to až do doby, než bude platba, s jejíž úhradou je Kupující v prodlení, připsána na účet Proávajícího.
- 3.10. Dojde-li k podstatné změně přepravních faktorů, jako např. nárůst nákladů na přepravní materiál nebo dopravu či v případě změny daňových či jiných souvisejících předpisů, které by mohly ovlivnit výši ceny, bere Kupující na vědomí, že má Proávající právo změnit dodatečně a jednostranně sjednanou cenu Zboží a s touto změnou předem vyslovuje souhlas. Kupující přebírá v souladu s ust. § 1765 odst. 2 OZ nebezpečí změny okolností.

IV. Dodací podmínky, přechod nebezpečí škody a výhrada vlastnického práva

- 4.1. Dodací lhůtou se rozumí lhůta, do kdy je Proávající povinen dodat Kupujícímu objednané Zboží, a ta je zpravidla dva (2) týdny ode dne odeslání písemného potvrzení Objednávky Proávajícím. Není-li možné tuto lhůtu dodržet z důvodů vzniklých bez zavinění Proávajícího, informuje o tom Proávající Kupujícího a vyvine veškeré rozumné po-

- žadované úsilí k řádnému splnění závazku v co nejkratší době. Při splnění výše uvedených podmínek se toto pozdější dodání považuje za plnění včasné a řádné. Řádné a včasné dodání Zboží Prodávajícím je podmíněné poskytnutím nezbytné součinnosti Kupujícího v souladu se smlouvou a těmito VOP.
- 4.2. Nastanou-li nepředvídatelné mimořádné okolnosti, které Prodávající nemohl předvidat a odvrátit, a to ani přes snahu a svědomitost Prodávajícího přiměřeně vynaloženou u každé jednotlivé Objednávky, i tehdy, nastanou-li nepředvídatelné mimořádné okolnosti u subdodavatele, pokud mají vliv na zhotovení nebo dodání Zboží, se dodací lhůta přiměřeně prodlužuje.
 - 4.3. Místem dodání Zboží je obvykle místo, které uvede Kupující jako doručovací adresu. Dodání objednaného Zboží probíhá jeho předáním Kupujícímu prostřednictvím dopravce. Domluví-li se na tom Prodávající a Kupující, je místem dodání Zboží sklad Prodávajícího, nacházející se na adrese Duco Tech CZ s.r.o., Areál Kovomat Svatek, Krasíkovická 2140, 393 01 Pelhřimov (dále jen „Sklad Prodávajícího“).
 - 4.4. Je-li vzájemnou dohodou Prodávajícího a Kupujícího výslovně sjednáno jiné místo dodání Zboží než Sklad Prodávajícího, ke splnění povinnosti Prodávajícího dodat Zboží dochází předáním Zboží k přepravě prvnímu dopravci. Vyžaduje-li to dodávané Zboží, jeho povaha nebo množství, je Prodávající oprávněn dodávku rozdělit do několika dílčích dodávek.
 - 4.5. Náklady na přepravu se řídí dle sazebníku Prodávajícího, platného v době uzavření kupní smlouvy. Přepravu Zboží mimo Sklad Prodávajícího na území České republiky, Slovenské republiky a ostatních zemí zajistí Prodávající na náklady Kupujícího. V případě, že kupní cena Zboží objednaného Kupujícím přesahuje při přepravě na území České republiky částku 5.000,- Kč bez DPH, na území Slovenské republiky částku 300,- EUR bez DPH a na území ostatních států EU částku 800,- EUR bez DPH, nese náklady na přepravu Prodávající. V případech, kdy jako místo dodání bude smluvními stranami sjednáno místo nacházející se mimo území České a Slovenské republiky nebo států EU, platí, že náklady na přepravu Zboží hradí vždy výlučně Kupující.
 - 4.6. Je-li z důvodů vzniklých na straně Kupujícího nutno Zboží doručovat opakovaně nebo jiným způsobem, než bylo výslovně sjednáno, je Kupující povinen uhradit náklady spojené s opakovaným doručováním Zboží, resp. náklady spojené s jiným způsobem doručení.
 - 4.7. Při převzetí Zboží od přepravce je Kupující povinen zkontrolovat neporušenost obalů Zboží a v případě zjištění jakýchkoliv zjevných závad toto neprodleně oznámit přepravci a písemně sdělit Prodávajícímu.
 - 4.8. Vlastnické právo ke Zboží přechází na Kupujícího vždy po zaplacení kupní ceny Zboží v plné výši.
 - 4.9. Prodávající Kupující Zboží řádně dodané Prodávajícím, s jehož úhradou je v prodlení, svému smluvnímu partnerovi, zavazuje se Kupující písemně informovat o této skutečnosti Prodávajícího. Na následnou písemnou výzvu Prodávajícího se Kupující zavazuje veškeré pohledávky z dalšího prodeje Zboží vůči svému smluvnímu partnerovi postoupit prostřednictvím písemné smlouvy Prodávajícímu.
 - 4.10. Kupující se zavazuje a zároveň je povinen Prodávajícího bezodkladně písemně informovat, stane-li se, že Zboží, na které se vztahuje výhrada vlastnictví, je předmětem výkonu rozhodnutí či exekuce či bude zahrnuto do konkursní podstaty, popř. dojde k jinému omezení vlastnického práva Prodávajícího ke Zboží ze strany třetí osoby nebo bude takové omezení hrozit. Současně s touto informací je Kupující povinen Prodávajícímu bezodkladně předat podklady nezbytné pro ochranu jeho práv jakožto Prodávajícího.
 - 4.11. Porušení jakékoliv povinnosti Kupujícího v tomto článku je porušením smlouvy podstatným způsobem.
- V. Záruka za jakost, právo z vadného plnění**
- 5.1. Kupující je povinen dodané Zboží prohlédnout, a to ihned v okamžiku jeho převzetí od dopravce. Pokud Kupující zjistí vady či škody na Zboží, a to v okamžiku jeho převzetí od dopravce, nebo v okamžiku jeho vybalení z originálních obalů a následně instalaci, je povinen Prodávajícímu tuto skutečnost písemně oznámit, včetně podrobné identifikace vady, a to ihned, nejpozději však do 5 dnů od zjištění vady.
 - 5.2. Záruku za jakost dodaného Zboží poskytuje Prodávající Kupujícímu, a to v délce 2 let, ledaže je záruční doba v Katalogu stanovena jinak či je ve smlouvě dohodou Kupujícího a Prodávajícího sjednána jinak. Záruční doba počíná běžet dnem uvedení Zboží do provozu, nejpozději však do 3 měsíců ode dne dodání Zboží.
- 5.3. V případě, že Kupující nechá Zboží sám opravit za použití cizí technologie či cizích výrobních dílů nebo jej sám opraví, se záruka za jakost na tyto situace nevztahuje. Záruka se dále nevztahuje na případy, kdy vada byla způsobena vápennými usazeninami, chemickými nebo elektrochemickými vlivy nebo účinky pitné či topné vody neodpovídající platným normám, jakož i na vady způsobené vadnou montáží neoprávněnou osobou nebo neodborným seřízením, obsluhou či samotným používáním Zboží. Dále se záruka nevztahuje na vady způsobené nesprávnou údržbou, resp. údržbou, která nebyla provedena, ačkoliv být provedena měla, jakož i na vady způsobené vyšší mocí.
 - 5.4. Právo na náhradu účelně vynaložených nákladů ve smyslu ust. § 1924 OZ může Kupující u Prodávajícího uplatnit pouze ve stanovených případech, byly-li tyto náklady před jejich vynaložením Prodávajícímu písemně oznámeny a Prodávajícím písemně odsouhlaseny. Náhradu takových nákladů nelze uplatňovat z jiného právního titulu.
- VI. Odstoupení**
- 6.1. Prodávající je oprávněn od kupní smlouvy odstoupit v případech porušení smlouvy ze strany Kupujícího podstatným způsobem, zejména dle čl. III. bodu 3.8. čl. II. bodu 2.7., dle čl. IV. nebo v případě porušení povinností dle čl. VII. těchto VOP.
 - 6.2. Kupující je oprávněn od kupní smlouvy odstoupit v případě prodlení Prodávajícího s dodáním zboží, pokud je Prodávající v prodlení i přes písemné oznámení stran Kupujícího, které musí obsahovat výslovné upozornění na prodlení Prodávajícího, a to pouze v případě, že Prodávající je v prodlení s dodáním zboží nejméně 30 (třicet) dnů a současně uplynulo ode dne doručení písemného oznámení alespoň deset (10) pracovních dnů.
 - 6.3. Odstoupení od smlouvy musí být vždy písemné.
- VII. Další práva a povinnosti**
- 7.1. Kupující je povinen neprodleně písemně sdělit Prodávajícímu, jakoukoli skutečnost, která by mohla mít jakýkoliv, a to zejména nepříznivý vliv na plnění jeho závazků vůči Prodávajícímu nebo by mohla významně plnění takových závazků ohrozit.
 - 7.2. Kupující je povinen neprodleně písemně oznámit Prodávajícímu, že bylo rozhodnuto o jeho likvidaci, že byl podán návrh na jeho výmaz z obchodního rejstříku, že podal nebo byl proti němu podán návrh na prohlášení konkurzu, anebo že bylo proti němu zahájeno exekuční řízení.
- VIII. Vrácení zboží a ostatní ustanovení**
- 8.1. Zboží, které Kupující zakoupil u Prodávajícího, je po následně písemné dohodě s Prodávajícím možné vrátit zpět Prodávajícímu pouze ve stavu nepoškozeném a neporušeném, v originálním obalu. Kupující v takovém případě uhradí Prodávajícímu manipulační poplatek, který je stanoven ve výši 25 % z ceny vráceného Zboží.
 - 8.2. Kupující bere na vědomí, že Prodávající zpracovává jeho osobní údaje pro účely marketingové komunikace s Kupujícím, zejména se jedná o zaslání informací souvisejících se Zbožím nebo službami, které Prodávající v této souvislosti poskytuje. Taková obchodní sdělení zasílá Prodávající na e-mailovou adresu Kupujícího, uvedenou v Objednávce. Prodávající rovněž informuje Kupujícího o možnosti vznést námitku proti zaslání obchodních sdělení, a to na kontaktní e-mailovou adresu Prodávajícího: pavel.nonner@ducotech.cz.
- IX. Závěrečná ustanovení**
- 9.1. Pokud závazkový právní vztah mezi Kupujícím a Prodávajícím, založený kupní smlouvou, obsahuje mezinárodní prvek, závazkový právní vztah se řídí českým právem.
 - 9.2. Ukáže-li se některé ustanovení těchto VOP neplatné nebo neúčinné nebo se takovým stane, namísto neplatných ustanovení nastoupí ustanovení, jejichž smysl se neplatnému ustanovení co nejvíce přibližuje. Neplatností nebo neúčinností jednoho ustanovení není dotčena platnost ostatních ustanovení těchto VOP.
 - 9.3. Odesláním písemné Objednávky Kupující uděluje souhlas Prodávajícímu ke zpracování veškerých svých osobních údajů uvedených v Objednávce.
 - 9.4. V případě jiných jazykových verzí má vždy přednost verze česká.
 - 9.5. Tyto VOP vstupují v platnost a účinnost dnem 1. 10. 2020.

